



**BIO EN NORMANDIE**  
Les agricultrices et agriculteurs bio



## Un aperçu du lait bio produit en Normandie

# Etat des lieux de la production biologique de lait de vaches

## La production de lait bio en France (données 2018)

+6,2% du cheptel de vaches laitières en bio.

**843 millions de litres** de lait de vache collectés en 2018, en hausse de + 32,5% par rapport à 2017.

La collecte de lait bio devrait continuer à augmenter et dépasser le milliard de litres dans le courant du premier semestre 2020.

**3432** producteurs de lait de vaches bio.

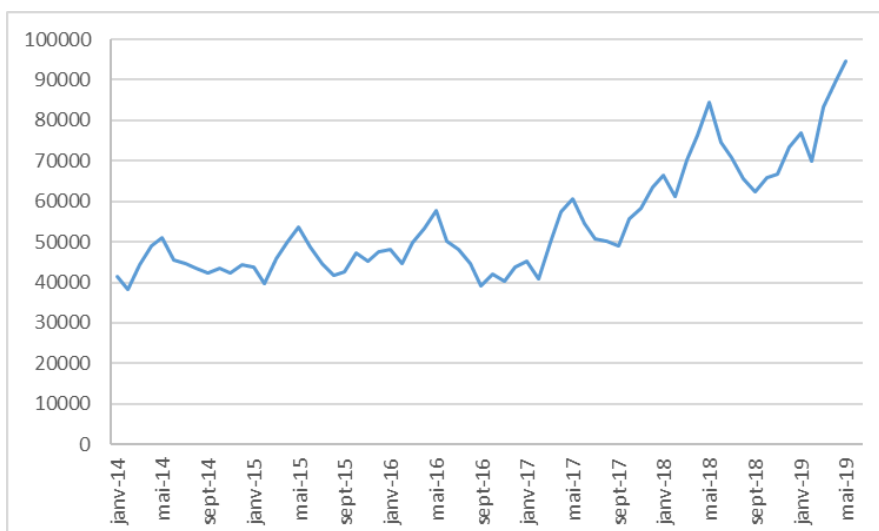
## Production de lait bio dans différents pays européens

	Collecte lait bio Cumul janvier-avril 2019 (en tonnes)			Collecte lait bio annuelle (en tonnes) 2018	Part de la production bio dans la collecte nationale en 2018
	2019	2018	évol. 19/18		
Allemagne	389 246	371 790	4,7%	1 117 821	3,4%
France	320 320	274 703	16,6%	868 145	3,5%
Danemark	241 200	221 370	9,0%	671 600	11,8%
Autriche	206 628	206 464	0,1%	574 686	18,1%
Suisse*	67 723	66 395	2,0%	242 686	7,0%

\* Suisse : cumul janvier – mars 2019 (en tonnes)

« La collecte de lait bio en Europe en 2018 était de 3,5 % dans la collecte totale de lait. La Commission européenne estime que la collecte de lait bio d'ici 2030 passera à 10% »

## Evolution de la collecte de lait bio en France



## TRANSFORMATION ET CONSOMMATION

« Une progression linéaire de la consommation soutient la hausse de production du lait Bio »

Les chiffres du secteur bio qui ont été présentés par l'Agence BIO, montrent que pendant l'année 2018 les fabrications de produits laitiers à base de lait de vache biologique ont été en progression. Cette meilleure valorisation du lait bio s'est passée grâce à l'adaptation des filières face aux envies des consommateurs. Les produits laitiers : beurre, crème, fromages et desserts lactés se sont développés tant du côté des fabrications que des ventes. La fabrication de fromage frais (+38,6%), crème conditionnée (+ 30,9%) et desserts lactés frais (+40%) montrent une meilleure évolution en rapport à 2017.

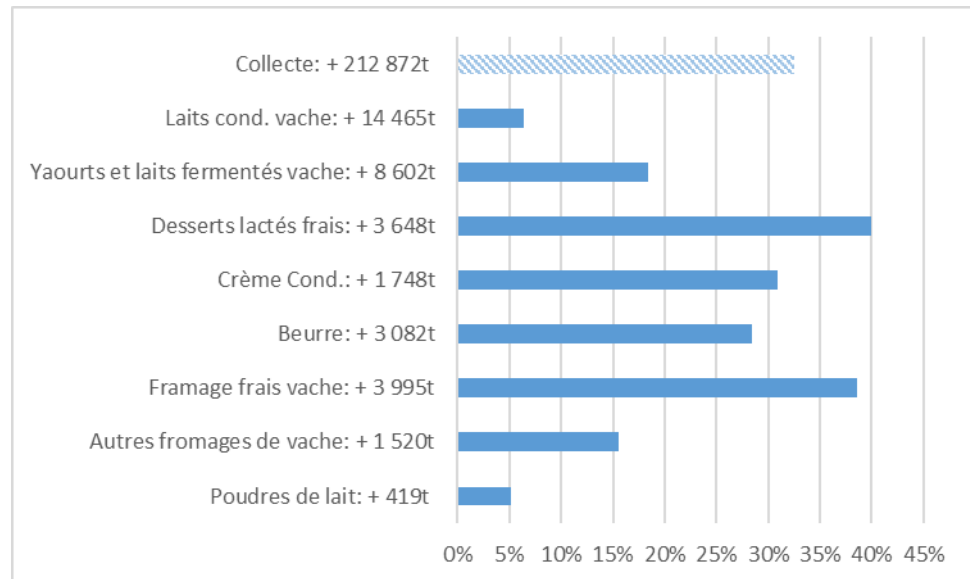
Sur l'année de 2019 la production de produits laitiers bio continue à se développer. Les chiffres sur les quatre premiers mois montrent une évolution plus forte pour la crème (+ 30%) et les desserts lactés (+29%). Par contre, la production de poudres de lait et fromages frais ralentissent par rapport à celle observée en 2018.

Si les fruits et légumes bio restent les plus produits bio les plus consommés (78%), les produits laitiers arrivent juste après (71%). On souligne que la consommation de fromage a enregistré une progression significative en rapport avec les autres produits (7 points).

La grande distribution enregistre quasiment la moitié (49%) des achats de produits biologiques des ménages. Pour le lait et les produits laitiers le GMS représente 82% et 62%, respectivement.

Pour suivre la dynamique positive de vente de 2018, les cinq premiers mois de 2019 présentent une augmentation de la vente de fromage (+ 28,4), de la crème (+ 27,7%) et du beurre (+ 23,2%).

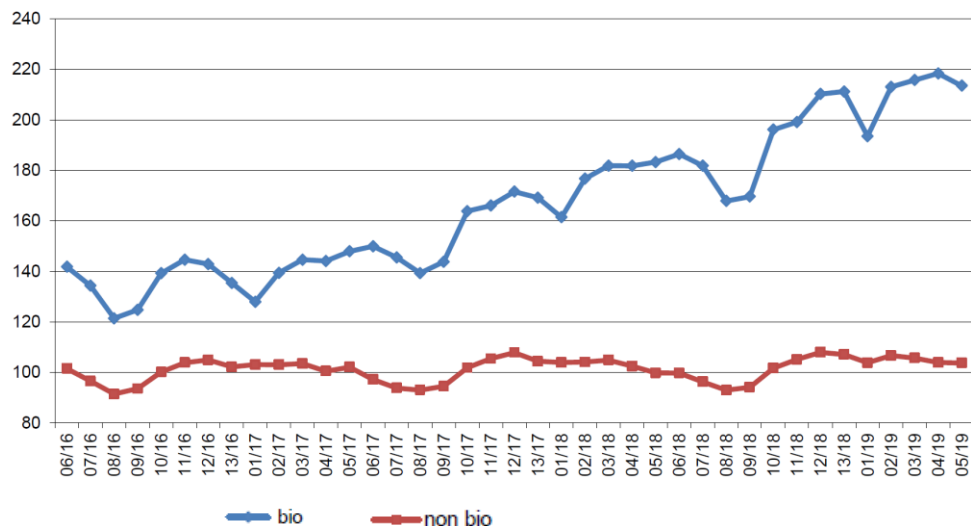
### Fabrications de produits laitiers bio (2018/2017)



### Evolution de la fabrication des produits laitiers bio

Evolution cumulée (Janv.– Avr. 2019)	
<i>Laits liquides conditionnés</i>	15%
<i>Produits laitiers frais</i>	10,4%
<i>Yaourts et laits fermentés</i>	6,6%
<i>Desserts lactés frais</i>	29,4%
<i>Crème conditionnée</i>	29,7%
<i>Beurre</i>	16,3%
<i>Poudres de lait</i>	9,5%
<i>Fromages</i>	7,2%
<i>Fromage frais</i>	1,5%
<i>Autres fromages</i>	13,8%

### Evolution des ventes en valeur des produits laitiers



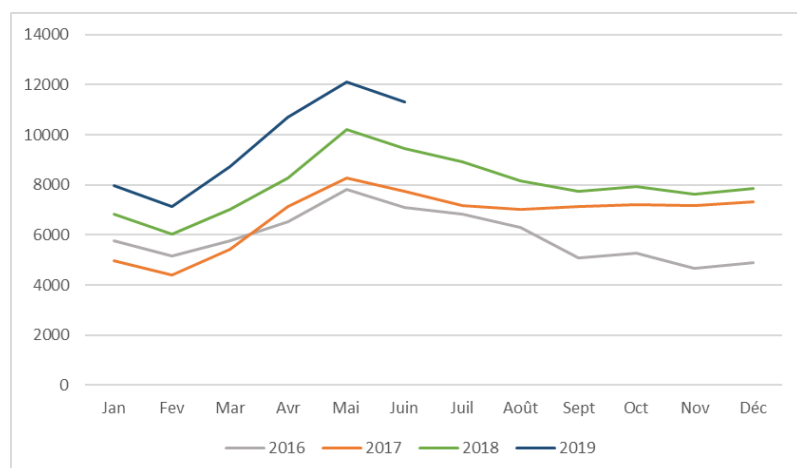
## NORMANDIE

Les régions Bretagne, Pays de la Loire et **Normandie** regroupent 54 % des livreurs biologiques. En général, 61 % du lait biologique est produit par des exploitations qui livrent moins de 300 000 litres et entre 300 à 400 000 litres. Au contraire, seulement 1,5% d'exploitations biologiques produisent plus de 800 000 litres de lait.

« Plus de lait bio en 2019 » 13,5% des livreurs de lait bio se localisant en Normandie. 402 producteurs de lait bio produisent l'équivalent de 10,8% de la collecte de lait bio nationale en 2019 (cumul de quatre mois). La production cumulée jusqu'à mai représente déjà une évolution de 21,5% par rapport à l'année dernière.



### Evolution de la collecte de lait bio



« L'agriculture biologique normande est liée spécialement à l'élevage.

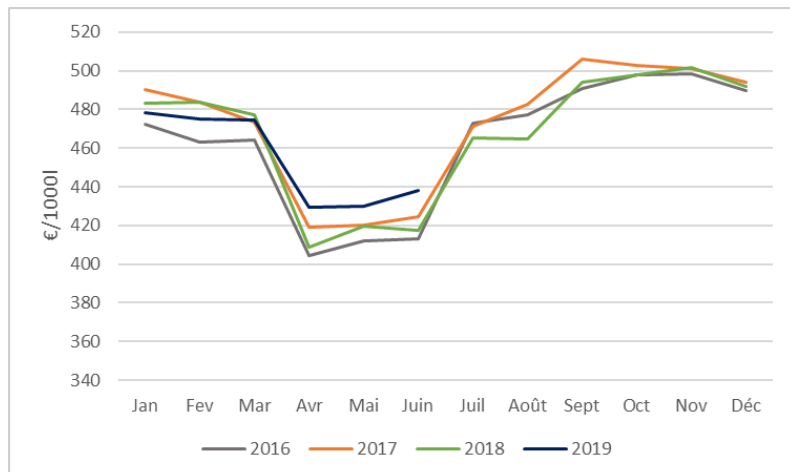
**21 923 vaches laitières certifiées bio en 2018, +15% vs 2017 »**

### Part de la collecte bio nationale en 2019\*

<i>Auvergne-Limousin</i>	7,1%
<i>Centre</i>	0,7%
<i>Charente-Poitou</i>	4,1%
<i>Grand Est</i>	17,9%
<i>Grand Ouest</i>	39,2%
<i>Nord-Picardie</i>	5,7%
<b>Normandie</b>	<b>10,8%</b>
<i>Sud-Est</i>	8,9%
<i>Sud-Ouest</i>	5,7%

\* Cumul de 4 mois 2019

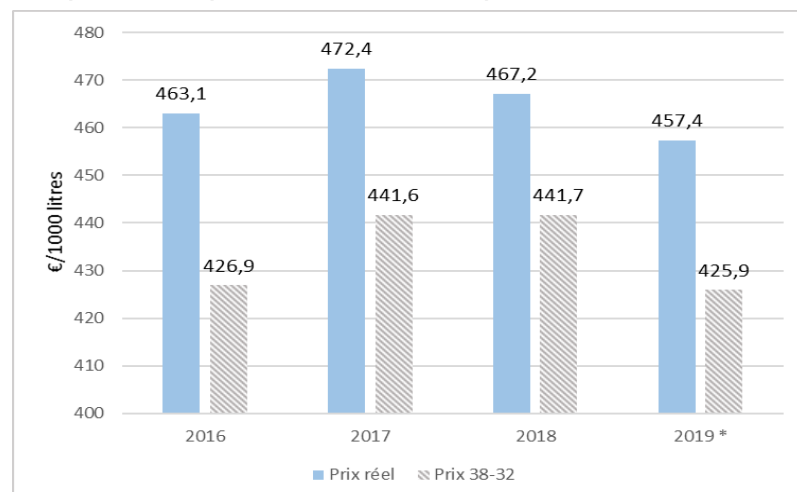
### Evolution du prix réel du lait bio



**« L'accroissement de la valorisation du lait bio au cours des années »**

De janvier à mars le prix du lait réel était inférieur à celui de 2018 et 2017. Même avec la hausse de la collecte en mai (12 090 litres) le prix est supérieur (430 €/1000 l), soit une augmentation de 2,5% vs. la même période en 2018.

### Comparaison du prix annuel 38-32 et du prix réel (€/1000 litres)

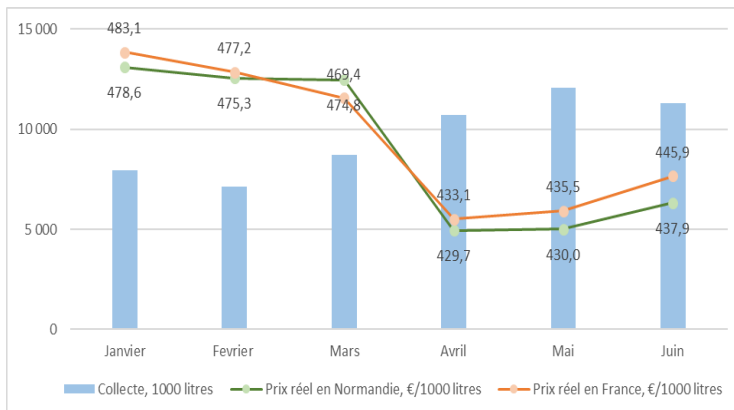


En outre, la différence entre le prix réel et le prix standard (38g de matière grasse / 32g de matière protéique) diminue depuis 2016 à l'exception de 2019 (année non complète). La différence entre le prix réel et le prix standard varie entre 25 et 36 €/1000L depuis 2016. La composition du lait bio produit en Normandie varie très peu, en moyenne le taux butyrique (TB) est de 41±0,8 g/litre et le taux protéique (TP) 33±0,7 g/litre (moyenne depuis 2016).

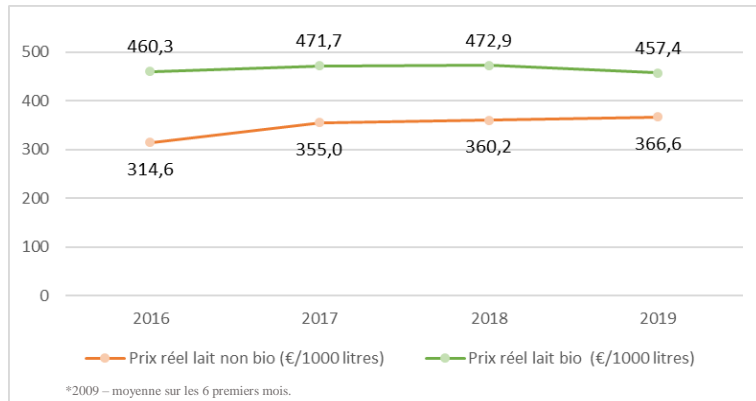
## Collecteurs de lait bio

La collecte de lait bio en Normandie se fait par une dizaine de collecteurs. La zone de collecte par laiterie est variable, il y a des collecteurs qui sont présents dans tout le territoire normand, et la plupart concentrent leurs zones de collecte par département. De manière générale, les laiteries recherchent toujours du lait bio. De façon à promouvoir l'agriculture biologique, ils proposent parfois une aide financière à la conversion.

### Prix du lait bio en Normandie et en France, 2019



### Evolution prix du lait bio et non bio en France



Le prix du lait varie au cours des saisons. Au début de l'année le prix est supérieur de 40,7€/1000 litres comparé à juin. La variation est liée principalement au volume de livraison et à la composition du lait (TB et TP). Le prix est supérieur dans les périodes de livraisons faibles : de janvier à mars. La variation entre les taux est plus évidente sur le TB que le TP. En janvier la moyenne nationale de TB était 41,5 g/litre alors qu'en juin le TB est de 39,8 g/litre.

Cette influence sur le prix du lait est similaire entre le prix payé en Normandie et en France. La différence entre le prix de la région et le prix national est arrivée à 8 € en juin. Une différence entre le prix du lait bio et non bio se maintient toujours. Celui-ci est arrivée à 145,7 €/1000 litres en 2016.

## Nos remarques

La connaissance de l'évolution de prix et du marché vous aide à mieux comprendre la rentabilité de votre système, à gérer et à planifier vos décisions.

Le climat change, pensez à adopter des stratégies pour la gestion de fourrages en cas de sécheresse. Quelques stratégies : adapter le chargement, implanter des cultures fourragères qui ont un potentiel de production en condition séchant, connaître votre stock fourrage et vos besoins en fourrages, réussir à avoir un stock de qualité.

## Bibliographie

Baromètre 2018 de consommation et de perception des produits biologiques en France. Agence BIO. Janvier 2019.

Conjoncture laitière biologique : 2<sup>e</sup> trimestre 2019. Cniel.

Les structures de production laitière en France : livreurs et vendeurs directs. Période 2008-2017. FranceAgriMer. Juillet 2019.

Les chiffres 2018 de secteur bio. Agence BIO. Juin 2019.

L'agriculture biologique en Normandie (Observatoire données 2017).



Avec le soutien financier de

